

Bref

R H Ô N E - A L P E S

28 janvier 2015 - n° 2189

L'actualité des entreprises et des collectivités régionales

►► Dans ce numéro

Aidody	3
ATMB	9
Avenium Consulting	4
Biboard	4
Blue Eye Video	8
Brillon	6
Capsa	3-4
Chabal Sport	2
Clasquin	4
Clextral	10
Clinique chirurgicale du Mont-Blanc	8
Coralu	6
Covidien	7
Créad Evolution	4
E-Crew Vis	5
Eklya	9
ESG France	8
ECC	10
eVaderis	10
Fnaim Entreprises	5
Foxstream	8
Géode Conseils	7
Germain & Maureau	10
Gravotech	3
Hervé	6
ISKN	3
Lafont-Chavent International	4
Lamberet	2
MCIS	5
MDA	6
Métropole de Lyon	9
NFC France	2
Noalys	8
Odalys	4
Omerin	8
Open Wide	8
Orapi	5
OSE Consulting	10
Paralu	6
Poma	2
Prologis	2
Questel Consulting	4
RATP	2
RYB	6
Sara	2
Satt Gift	9
SBT	10
Seb	4
Serge Ferrari	6
Sofradim Production	7
Spartoo	3
Startup Maker	7
Technifor	3
Terrendis®	6
Tessi	6
Union Plastic	8

Lyon et son destin international

Paris contre Lyon : ce sera peut-être l'opposition majeure du Championnat de France de foot, laquelle, à la surprise générale, penche aujourd'hui en faveur de l'OL. Mais le débat est ailleurs. Il est historique, politique, économique, revenant régulièrement dans une France centralisée comme peu d'autres pays le sont, au moins en Europe. Récemment, la polémique a refait surface à travers une pétition réclamant de nouveaux droits de trafic en faveur de la compagnie aérienne Emirates et de sa liaison Lyon-Dubaï, les responsables économiques rhônalpins accusant la Direction générale de l'aviation civile (qui délivre ces droits) de protéger Air France de la concurrence et, par là même, de freiner le développement de Saint Exupéry face au hub parisien de Roissy (lire Bref du 11 décembre 2014). Le sujet est loin d'être clos, à un moment où l'Etat prépare son désengagement des Aéroports de Lyon, la question étant de savoir à qui il vendra ses actions.

On aurait pu en remettre une couche à l'occasion de l'inauguration de deux équipements culturels majeurs : le Musée des Confluences de Lyon et la Philharmonique de La Villette dont l'explosion des budgets de construction ont beaucoup fait jaser (255 millions d'euros investis pour le premier, soit quatre fois le budget initial, et 380 millions pour la salle de concert parisienne, soit deux fois plus que prévu). Et rappeler, alors, que les dépenses de l'Etat en faveur de la culture sont de 20 euros/an pour chaque rhônalpin quand elles atteignent 158 euros par francilien⁽¹⁾ !

Le récent livre⁽²⁾ du professeur de géostratégie Alain Renaud retrace les relations entre Lyon et Paris à travers les siècles, dénonçant lui aussi la volonté parisienne de confiner Lyon dans son rôle de capitale régionale, pas

d'avantage. Il reprend en cela, en la développant, l'analyse connue du géographe Fernand Braudel qui affirmait : "Quant aux logiques nationales, je les vois plutôt hostiles (à Lyon, ndlr), plutôt négatives. Ni l'économie française, ni la politique française, n'ont su, ou voulu, ou pu soutenir, dans son rayonnement, le pôle puissant de la vie lyonnaise". Et d'envisager l'épanouissement de Lyon, qui ne peut donc pas compter sur Paris, dans la seule perspective internationale. Quelques semaines après la tenue

à Eurexpo du salon Pollutec et, cette semaine, du Sirha, l'idée prend de la consistance !

Optimiste, Alain Renaud croit au destin international de Lyon. Il liste ses incontestables atouts et, surtout, ses évolutions réelles : ascension dans les classements internationaux, attractivité (jeunes, cadres, investissements étrangers), urbanisme en ébullition, qualité de vie, polyvalence économique, émergence

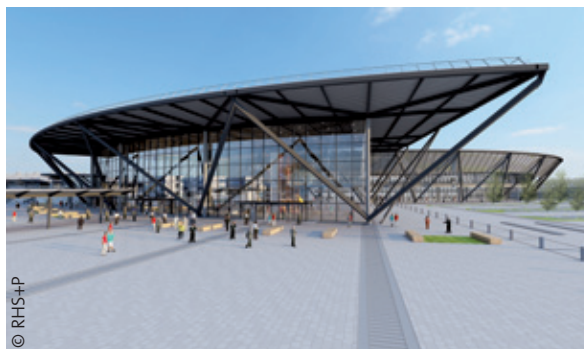
culturelle. Sans oublier, d'ailleurs, ses lacunes comme le manque de multinationales, d'étudiants et d'enseignants étrangers ou encore de médias nationaux.

Lyon parviendra-t-elle à sortir du carcan centralisateur national ? 2015 pourrait bien ouvrir quelques perspectives avec la création de la Métropole lyonnaise, de la nouvelle Région Rhône-Alpes/Auvergne, l'achèvement du Grand Stade de l'Olympique Lyonnais ou l'avancée du TGV Lyon-Turin. Autant de dossiers lyonnais décisifs sur l'échiquier européen.

Didier Durand
@didierldurand

⁽¹⁾ "La Lettre du Spectacle", 10/10/2014.

⁽²⁾ "Lyon, un destin pour une autre France", Ed. L'Harmattan, septembre 2014.



Lyon-Saint Exupéry (ici, le futur Terminal 1) est l'un des principaux outils de rayonnement international de la région.

►► 28 janvier 2015
n° 2189 - 49^e année

IDM Rhône-Alpes

éditeur de :

Bref Rhône-Alpes
La e-lettre de Bref
Guidéco

Retrouvez toutes les offres
d'abonnement sur

www.info-economique.com

►► **Rédaction**

Directeur de publication

Didier Durand

**Secrétaire générale
de rédaction**

Corinne Delisle

Secrétaires de rédaction

Steven Dolbeau

Nadia Lemaire

Journalistes

Jean-François Bélanger

Pascal Burgues

Vincent Charbonnier

Philippe Cornaton

Richard Michel

Vincent Riberolles

Claude Thomas

Patrick-Michel Vercesi

Pierre-Olivier Vérot

Assistants

Bérandère Martel

Pascale Paillet

►► **Abonnements**

Aycha Megdoud

04 37 49 77 96

Nadjat Taarabit

04 37 49 77 95

Vente au n° : 15 ttc

Abonnement 1 an (42 n°) :

529 ht (540,11 ttc)

►► **Publicité**

Catherine Saignes

04 37 49 77 91

csaignes@brefonline.com

►► **Développements
événements**

Nathalie Serre

04 37 49 77 94

Dépôt légal

CPPAP n° 0 716 1 79 536

ISSN 0006-9566

►► **Edition**

Bref Rhône-Alpes

Le Factory

66, cours Charlemagne

BP 2429 - 69219 Lyon Cedex 2

Tél. 04 37 49 77 90

Fax 04 78 64 51 69

idm@brefonline.com

RCS Paris 480 018 217

►► **Maquette et montage**

LUA grafikdesign

►► **Impression**

Imprimerie Chirat

42540 Saint-Just-la-Pendue

Tél. 04 77 63 25 44

REPRODUCTION INTERDITE.

Toutes les photos non signées
sont en droits réservés.

Ce numéro contient

un encart jeté

CM-CIC Capital Finance

[ils avancent]

AIN > VEHICULES INDUSTRIELS

Lamberet en passe de changer de mains

Le constructeur de véhicules utilitaires légers et moyens tonnages et de véhicules frigorifiques, Lamberet (dg : Erick Mejean ; Saint-Cyr-sur-Menthon) devrait être vendu avant la fin mars. "Les négociations sont bien avancées avec un grand groupe industriel de haute technologie", reconnaît Quentin Wiedemann, responsable marketing. Au bord de la liquidation judiciaire, Lamberet avait été racheté en 2009 par le groupe Caravelle (pdg : Hélène Martel Massignac ; Paris), spécialiste des redressements d'entreprises. De 70 M€ au moment du rachat, le CA a doublé en cinq ans pour atteindre 140 M€ en 2014. Adossée à plus gros qu'elle, la société bressanne pourrait poursuivre ses développements à l'export (Amérique du Nord et Asie). Quentin Wiedemann assure que le changement d'actionnaire ne modifiera pas le management : Erick Mejean resterait dg. "Il n'y aura ni suppression d'emploi, ni délocalisation", ajoute-t-il.

EMPLOI. 2014 a été une année prolifique pour Lamberet avec une croissance de 15 % du CA. 2015 devrait rester sur ce rythme. La marque profite du renouvellement de ses gammes semi-remorques et porteurs, qui séduisent entre autres les loueurs. Lamberet a procédé en 2014 à l'embauche de 150 salariés, principalement des CDD et intérimaires. Ce volant de main-d'œuvre sera renforcé de 80 recrutements ce mois-ci. En cinq ans, l'entreprise a créé 80 CDI, portant l'effectif total à environ 530 salariés. ■ P.C.

RHONE > SPORT

NFC France arrive à Lyon

L'ancien international de rugby Sébastien Chabal et Mitch Menaged (pdt-fond. de la société californienne NFC) sont en train de constituer une société commune (à 50/50) sous le nom de NFC France. Basée à Lyon avec trois personnes au démarrage, elle sera dirigée par Patrick Fontaine, président de la société valentinoise Chabal Sport dont Sébastien Chabal est le directeur associé.

FOCUS. NFC France aura pour vocation de développer la campagne nationale du secrétariat d'Etat aux Sports "7 Minutes-7 Mouvements". La nouvelle société va proposer une plateforme de 100 m² équipée permettant à une quarantaine de personnes à la fois, en accès libre, de pratiquer sept mouvements de base. Cette plateforme sera l'œuvre de Chabal Sport et de son sous-traitant JRTI (Trévoux/Ain). Sur la première année, l'objectif est d'installer 25 sites pilotes en France, représentant un CA de 2,5 M€.

PARTENARIAT. La société NFC (San Francisco), créée en 1979, est spécialisée dans les équipements de fitness extérieurs en accès libre. Elle est présente dans plus de 4 000 villes américaines avec le soutien de la Wells Fargo Bank et de plus de cent sponsors. ■ P.-M.V.

ISERE > TRANSPORT

Poma et le groupe RATP veulent travailler ensemble

Pierre Mongin, pdg du groupe RATP et Jean Souchal, président du directoire de Poma (CA 2014 : 283,4 M€ ; Voreppe), concepteur de solutions de transport par câble, ont signé le 20 janvier dernier un accord de coopération commerciale dans le domaine du transport en milieu urbain. La RATP et Poma affichent leur volonté de partager l'information sur les projets de transport par câble et de répondre en commun aux consultations qui les intéressent. Pour Christian Bouvier, vice-président de Poma, si les deux partenaires n'en "sont pas encore au stade de commercer", ce partenariat est d'abord une démarche pour développer "une offre globale".

FOCUS. Le groupe RATP et Poma coopèrent déjà depuis octobre 2014 au travers du projet I2TC (Interconnexions transports en commun et technologies câbles) porté par Eiffage Construction Métallique. Il vise à adapter les systèmes de transport par câble utilisés à la montagne, aux milieux urbains. Ce nouvel accord, qui porte sur une durée de trois ans, montre la volonté des deux entreprises de franchir un palier en matière de coopération, pour faire émerger un intervenant majeur "à l'heure où de nombreux projets urbains fleurissent en France comme à l'étranger", selon Jean Souchal. ■ V.R.

[en bref...]

ISERE > AMENAGEMENT

Prologis acquiert 7 hectares dans le Nord-Isère



La Sara (Société d'aménagement du Rhône aux Alpes ; dg : Christian Breuza ; L'Isle-d'Abeau ; 13 pers.) a cédé à Prologis (dg Europe du Sud : François Risper) le dernier grand tènement (7 ha) disponible sur la Zac de Chesnes Ouest, à Saint-Quentin-Fallavier. L'entreprise leader en immobilier logistique prévoit d'y construire une "usine logistique" qui comprendra 28 500 m² de stockage et 1 200 m² de bureaux. Cette opération "en gris" - projet pour lequel l'ensemble des démarches préalables à la construction est déjà réalisé - est signée par le cabinet lyonnais Soho. Toujours à Saint-Quentin-Fallavier, sur la Zac de Chesnes Nord, c'est une foncière privée, le Groupe Ojirel (Paris), qui va construire une usine logistique comprenant 36 000 m² d'entrepôts et 3 000 m² de bureaux. ■ C.D.

ISERE > ELECTRONIQUE**ISKN lève 1,6 M€ pour son "ardoise magique"**

Après avoir récolté 150 K€ sur la plateforme de crowdfunding Kickstarter lors de son lancement, la start-up grenobloise ISKN vient d'annoncer avoir levé 1,6 M€ au mois d'octobre dernier. Pour ce nouveau tour de table, elle s'est entourée du fonds Partech Ventures, de CEA Investissement, de Kima Ventures (créé par Xavier Niel) et de Pascal Cagni, ancien dg Europe d'Apple devenu business angel. Grâce à ce nouvel apport, elle a pu étoffer ses équipes, passées de trois à seize salariés en moins d'un an, et poursuivre le développement de son "ardoise interactive" pour iPad rebaptisée Slate. Grâce à des capteurs et un stylo magnétique, l'utilisateur peut écrire ou dessiner sur une feuille de papier collée à l'ardoise et voir son œuvre retranscrite en temps réel sur l'écran. "D'autres applications sont imaginables", promet Jean-Luc Vallejo, le pdg d'ISKN, "comme la reconnaissance d'objets en 3D et des possibilités dans les jeux vidéo".

COMMERCIALISATION. La Slate est d'ores et déjà disponible en pré-commande sur le site, et la PME discute avec les plateformes en ligne comme Amazon pour s'ouvrir le marché mondial. "Nous visons en priorité l'Amérique du Nord et l'Europe, mais nous nous intéressons beaucoup à l'Asie", précise Jean-Luc Vallejo. Il espère débarquer dans les magasins spécialisés comme la Fnac pour la fin de l'année. ■ **R.M.**

RHONE > BIENS D'EQUIPEMENT**Gravotech fête son laser**

Fabricant de solutions pour le marquage, la gravure et la découpe utilisant des technologies laser ou mécanique, Gravotech (pdt : Gérard Guyard ; Rillieux-la-Pape) a célébré les vingt ans de l'introduction de la gravure laser au sein de sa filiale Technifor, en recevant ses clients venus du monde entier. Le groupe Gravotech, né en 2008 du regroupement des sociétés Gravograph, Technifor et Vision Numéric, réalise en effet 86 % de son CA à l'international grâce à 29 filiales commerciales, dont la plus récente vient d'être créée en Indonésie. L'activité se répartit pour un tiers entre les applications industrielles (ses machines de gravure sont ainsi installées sur des lignes de production automobile pour la traçabilité), la personnalisation (gravure dans les bijoux, la maroquinerie, etc.) et la signalétique. 55 % de son CA sont réalisés via la vente de ses machines fabriquées sur trois sites de production en France (près de Troyes/Aube), aux Etats-Unis et en Chine ; le solde par la vente de ses logiciels de pilotage et de consommables (plaques, etc.). "Nous sommes présents à la fois chez le cordonnier de quartier et chez General Motors", illustre le président de Gravotech.

INNOVATION. Détenu majoritairement par LBO France depuis 2007, Gravotech investit annuellement 5 % de son CA dans la R&D qui occupe 60 personnes à Rillieux-la-Pape. En 2014, la société a intégré une nouvelle technologie, le laser vert, plus puissant, qui va lui permettre d'adresser les fabricants de matériaux

composites. Le groupe a également lancé une solution logicielle sur tablette, pour la personnalisation des objets dans les lieux de vente. ■ **C.D.**

☛ **CA Gravotech 2014 : 120 M€ (+ 3 %) ; 940 personnes dont 370 en France et 140 à Rillieux.**

RHONE > METALLURGIE**Capsa a le vent en poupe**

Créée à Vénissieux en 2013 et positionnée sur le marché de la transformation de containers maritimes inutilisés, Capsa (pdg : Cédric Denoyel) développe de nouveaux projets. Outre son activité de négoce (achat, vente, location, transport de containers), Capsa propose désormais une solution de stockage sécurisé pour les professionnels, artisans et particuliers. Parallèlement, la transformation des containers pour le marché de l'événementiel demeure l'activité phare de Capsa : au sein de son atelier intégré, les caissons métalliques sont métamorphosés pour répondre aux attentes d'une marque : stands, espaces de vente, scénographie... Capsa affiche déjà de nombreuses références : Sirha, Vinexpo, Salon de l'auto, Fête des Lumières, Nuits Sonores, Printemps de Bourges, Rock en Seine... L'industrie (intégration d'équipements techniques : pompes électriques, groupes électrogènes, etc.) constitue une autre priorité pour la société.

R&D. Bureaux, extensions d'usines, ateliers, etc. : Capsa œuvre également pour intégrer le container dans des projets de construction de bâtiments. Enfin, le logement éphémère mobilise la start-up. Une cellule R&D a été mise en place en interne pour travailler sur le logement d'urgence, auquel les containers pourraient apporter une réponse adaptée, assure-t-on chez Capsa. ■ **N.L.**

☛ **CA (prév.) 2014 : 2,1 M€ (+ 10,5 %) ; 15 personnes.**

[en bref...]

ISERE > COMMERCE**Spartoo ouvre à Grenoble**

Le pure player Spartoo (pdg : Boris Saragaglia ; Echirrolles), spécialiste de la vente en ligne de chaussures et d'accessoires, ouvrira sa première boutique au 1 rue de Sault à Grenoble, fin mars. Prévu sur 85 m², le point de vente marque une nouvelle ère pour Spartoo qui devrait en lancer d'autres si l'essai est concluant. Spartoo a réalisé un CA de 130 M€ en 2013 avec 200 personnes. Par ailleurs, en partenariat avec Eram, Spartoo a présenté une offre de reprise de la société Bata, placée en redressement judiciaire. ■ **V.R.**

LA JEUNE POUSSE DE LA SEMAINE

► **Aidodys**
facilite la lecture



LE PORTEUR. Lancée en février 2014, Aidodys est portée par Thibault Lebocq, ancien de l'Idrac, qui s'inspire de l'expérience de sa mère, éducatrice spécialisée. Il s'appuie sur cinq associés, dont son frère qui prendra en charge l'aspect commercial du projet.

LE PROJET. Aidodys a développé une plateforme Internet dédiée aux enseignants, parents et professionnels de la santé. Collaborative, elle a pour objectif d'adapter la mise en page de textes pour faciliter la lecture des enfants porteurs de troubles "dys", tels que la dyslexie, la dyspraxie, la dysphasie, la dysgraphie... Depuis mars, un test est en cours auprès de 2 000 utilisateurs. La commercialisation commencera très prochainement à travers la mise en place d'abonnements payants. Par ailleurs, quinze établissements pilotes testeront la solution d'Aidodys en milieu scolaire.

LE FINANCEMENT. Incubée par Créalys et Alter'Incub Rhône-Alpes, Aidodys est lauréate de la Bourse French Tech (20 K€) délivrée par Bpifrance. La jeune pousse a également reçu le soutien du réseau Rhône Développement Initiative à travers l'attribution d'un prêt à 0 %. Enfin, elle a mené une campagne de crowdfunding sur la plateforme KissKissBankBank, qui lui a rapporté 4 000 €. ■ **S.D.**

Texto...

►►Spécialiste de l'ingénierie en transport maritime et aérien et en logistique "overseas", **Clasquin** (Lyon) vient d'annoncer être entrée en négociations exclusives en vue de l'acquisition de la société **Lafont-Chavent International**. Au terme de l'opération, envisagée à la fin du mois de mars, Clasquin devrait en détenir 80 % du capital. Spécialisée dans le fret entre la France, les pays du Maghreb et la Turquie, LCI compte trois établissements à Villefranche-sur-Saône, La Crèche (Deux-Sèvres) et Vitrolles (Bouches-du-Rhône). Elle possède également trois filiales et participations en Tunisie. Au 30 septembre 2014, ses résultats estimés font ressortir une marge brute de 6,8 M€ pour un CA de 18,1 M€. Yves Chavent, qui conservera une participation minoritaire, continuera d'assurer la direction.

►►En 2014, les ventes du leader du petit électroménager **Seb** ont enregistré une progression de 2,2 % en euros et de 4,6 % à taux de change et périmètre constants, à 4,253 Md€. A noter que les ventes incluent également un effet périmètre de + 33 M€ sur l'année provenant de la consolidation, depuis le 1^{er} janvier 2014, de Groupe Seb India (ex-Maharaja Whiteline) et de la société canadienne Coranco. La croissance organique a été portée par la contribution positive de la quasi-totalité des grands marchés du groupe, à l'exception du Japon et de la Russie. Seb confirme son objectif de réaliser, à parités et structures constantes, une croissance de son résultat opérationnel 2014 supérieure à celle de 2013.

[ils avancent]

ISERE > INFORMATIQUE

Biboard ouvre un bureau parisien et, peut-être, son capital

L'éditeur de logiciels de business intelligence Biboard (Grenoble ; CA non déclaré ; 15 pers.) va ouvrir un nouveau bureau parisien d'ici deux mois. Cette nouvelle implantation doit lui permettre de se rapprocher de certains gros clients et d'acquérir une stature internationale. L'entreprise travaille déjà avec des clients aux Etats-Unis, en Afrique et en Europe. Jusqu'à aujourd'hui, elle vendait sa solution via des partenaires intégrateurs et des éditeurs de renom comme Atos mais "nous pensons sérieusement à faire de la vente directe sur des pays limitrophes comme l'Allemagne et l'Angleterre", explique le fondateur, Thierry Thépaut.

FOCUS. En attendant l'arrivée probable de nouveaux partenaires financiers, Biboard réorganise ses forces commerciales en huit divisions sectorielles. Tout d'abord l'habitat car la PME travaille avec beaucoup d'offices HLM (Marseille-Provence, Avignon, Haute-Garonne...), puis la santé avec de nombreux hôpitaux comme clients (CHS Savoie, Castres, Vierzon...), les équipementiers automobiles comme Radiall, les grandes marques, la bancassurance, le transport-logistique, le commerce du détail et l'aéronautique. Une nouvelle approche stratégique qui doit lui permettre d'atteindre objectif de 25 M€ de CA d'ici quatre ans. ■ **R.M.**

ISERE > INFORMATIQUE

Avenium devient **Questel Consulting**

Questel (Paris), un des principaux éditeurs mondiaux de bases de données et logiciels dédiés à la propriété industrielle, et Avenium Consulting (Grenoble ; seize pers.), sa filiale spécialisée en stratégie et management des droits de propriété industrielle, viennent de regrouper leurs équipes de consultants sous la marque Questel Consulting. Le groupe Questel possède, depuis plus de dix ans, une activité de consulting basée aux Etats-Unis. Avec une activité de conseil dans le secteur de la banque et de la finance, il complète donc l'expertise de l'ex-Avenium dans les thématiques des énergies, de l'environnement, du transport, de la santé, des NTIC, de la chimie et des matériaux. Questel Consulting regroupe désormais plus de trente consultants dans le monde.

STRATEGIE. "Avenium proposera en 2015 des solutions de « conseil outillé » particulièrement adapté à l'innovation et à la propriété intellectuelle", a précisé Charles Besson, président du directoire de Questel. Avenium, qui avait été créée par le CEA en 2009, a réalisé en 2013 un CA de 1,5 M€. L'entreprise iséroise devrait présenter un niveau d'activité équivalent en 2014. ■ **V.R.**

[ils innovent]

RHONE > TOURISME

Sens'Art Container, un produit de rupture pour les hôteliers

Trois containers de vingt pieds assemblés et transformés en une chambre d'hôtel de luxe de 34 m² : c'est le défi relevé par l'agence lyonnaise d'architecture d'intérieur Créad Evolution (dir. : Patricia Lasserre ; chef de projet : Laetitia Bitschy), en partenariat avec Capsa (pdg : Cédric Denoyel ; Vénissieux ; lire p. 3). Un prototype de ce concept baptisé "Sens'Art Container" a été dévoilé au salon Equip'Hôtel à Paris. La société veut "apporter une réponse aux nouvelles formes de tourisme et d'habitat insolite". Rapidité de fabrication et d'installation, modularité et mobilité, impact écologique faible sont parmi les atouts du Sens'Art Container. Côté prix, le produit adresse un marché haut de gamme (environ 7 500 €/m²).



FOCUS. Le projet a mobilisé 21 partenaires, dont sept artisans. Se sont ainsi côtoyés Kawneer (menuiseries aluminium), Créations Métaphores (revêtements et tissus), Roxipan (revêtements de sol, agencement intérieur), Niko (domotique), Atlantic (ventilation et production d'eau chaude) ou encore Claude Cartier pour la décoration... ■ **N.L.**

[en bref...]

ARDECHE > TOURISME

Une résidence de tourisme pour **Odalys** en Ardèche

Odalys (pdt : François Mariette ; Aix-en-Provence) a programmé d'ouvrir une nouvelle résidence de tourisme à Vallon-Pont-d'Arc. Le projet vise la construction d'un ensemble de 195 appartements, un centre de vie avec piscine, bar-restaurant et deux terrains multisports. Le volet immobilier est porté par la société RT Promotion (Boulogne-Billancourt/Hauts-de-Seine). La mission de maîtrise d'œuvre a été confiée au cabinet marseillais Techni Architecture. La consultation des entreprises pourrait intervenir au printemps prochain et les premiers coups de pioche en septembre. La future résidence devrait ouvrir ses portes au printemps 2017. ■ **P.B.**

RHONE > NUMERIQUE**MCIS prêt à décoller**

La start-up MCIS (pdg : Vassili Daronnat ; Lyon) vient de lever 80 K€ pour accompagner le lancement de sa nouvelle application de promotion de contenu vidéo sur smartphone OnAir. Distribuée sur Apple Store et Google Play, celle-ci permet d'informer en temps réel son utilisateur de la diffusion en live d'une interview susceptible de l'intéresser. Créée en février 2014, la société totalise déjà 20 000 téléchargements, soit deux fois plus que ce qui était prévu. Forte de ce succès, MCIS espère atteindre 500 000 utilisateurs d'ici fin 2015. Pour y arriver, elle prévoit une nouvelle levée de fonds de 500 K€ dès cet été, ce qui lui permettra d'investir en R&D, de renforcer son équipe commerciale et d'implanter son application au Etats-Unis. La monétisation du concept, qui devrait débiter au deuxième semestre 2015, reposera sur la vente de publicité, l'enrichissement de contenu web à destination des médias et la promotion de contenu sponsorisé.

R&D. Afin de renforcer son concept, MCIS planche sur l'élaboration d'un projet de recherche avec le pôle de compétitivité Imaginove. La société souhaite développer un programme d'identification vocal afin de promouvoir automatiquement et en direct les contenus en fonction de l'identité des personnes interviewées. Ce type de logiciel, déjà utilisé par les services de renseignement de l'Etat, n'avait pas encore trouvé d'application civile. ■ **S.D.**

ISERE > MATERIAUX**Les imprimantes 3D d'E-Crew arrivent à Inovalée**

La start-up E-Crew Vis (pdg : Tugdual Lenéel ; Rennes) vient d'ouvrir, dans les locaux de la pépinière Tarmac à Inovalée (Meylan), un second site destiné au développement de nouveaux matériaux d'impression. La société, créée en juillet 2014, est spécialisée dans la conception et la fabrication "d'une nouvelle génération d'imprimantes 3D professionnelles" conçue pour répondre à des environnements contraints. E-Crew Vis mise sur la boîte hermétique de l'imprimante, son ergonomie et sur la transmission par une vis sans fin plutôt que la technique traditionnelle de transmission par des courroies. "Nos clients ne désirent pas seulement posséder une imprimante 3D de qualité, ils voudraient surtout pouvoir élargir leur champ de possibilités", explique Kevin Guibert, cofondateur et dg en charge du site de Meylan.

CLIENTS. Cet ancien étudiant de l'IUT Génie mécanique et productique de Grenoble, devra définir un nouveau catalogue de matériaux, dans les plastiques en particulier mais aussi sur d'autres types de produits qui pourront apporter des garanties en termes de propriétés mécanique et thermique. E-Crew Vis a déjà en portefeuille des clients dans les universités, les lycées technologiques et le secteur médical de l'orthèse. Près de 45 imprimantes, dont le prix de base catalogue s'établit à 4 295 € HT, ont été vendues. La start-up bretonne emploie huit personnes et assure le montage de son matériel à Rennes. ■ **V.R.**

Texto...

►► Le fabricant de produits d'hygiène **Orapi** (Saint-Vulbas/Ain) a enregistré un CA de 220,1 M€ en 2014, contre 210,2 M€ l'année précédente. Outre l'Europe (209 M€ de CA) qui affiche une bonne progression, l'Asie poursuit sa hausse régulière. La zone affiche en effet une croissance de 11,2 %, dopée par les implantations en Asie, aux Emirats arabes unis, et par les ventes directes à l'export lointain. Le groupe affirme également viser l'Afrique de l'Est qui, selon lui, devient un territoire de prospection à fort enjeu. Concernant les récentes acquisitions, Orapi a finalisé son plan d'actions sur Argos et Raynaud, dont les premiers effets sur les résultats devraient être perceptibles en 2015. Fort de ses résultats, le groupe envisage de tripler son CA à l'export d'ici trois ans.

[enjeux]**RHONE > IMMOBILIER****Bonne tenue à Lyon**

Dans l'ensemble, l'immobilier d'entreprise a bien résisté en région lyonnaise en 2014, selon la Fnaim Entreprises.

BUREAUX. Avec 242 625 m² placés (- 4 % par rapport à 2013) et 435 transactions, 2014 reste une "très belle année, nettement supérieure à la moyenne des dix dernières années qui avoisine les 215 000 m²", selon Valérie Melon (Brice Robert). 2014 a vu deux transactions supérieures à 15 000 m² (contre trois l'an dernier) avec la Caisse d'épargne Rhône-Alpes (17 600 m² à la Tour Incity) et le groupe Sanofi (15 500 m² à Gerland). A noter que pour la première fois, le quartier de Gerland arrive premier en termes de demandes placées avec 24 %, devant la Part-Dieu (19 %). Concernant l'offre de bureaux disponibles (399 000 m²), le stock dans l'ancien augmente, amenant de plus en plus d'investisseurs à réhabiliter l'existant. Le taux de va-

cance est à peine au dessus de 5 % à Gerland et de 3 % à la Part-Dieu.

LOCAUX D'ACTIVITES. "Le marché des locaux d'activités connaît une bonne tenue depuis cinq ans", souligne Olivier Malsch (Malsch Properties). La demande placée a atteint 320 415 m² (- 0,6 %) avec 289 transactions. La part du neuf reste constante avec 14 % de la demande placée. Les plus grosses opérations ont concerné Manitowoc (14 200 m² à Saint-Pierre-de-Chandieu), Mondial Tissu (8 120 m² à Rillieux-la-Pape) et Dasir (7 510 m² à Décines). Globalement, l'Est lyonnais concentre 63 % de la demande. A noter que les acquisitions restent importantes (45 %), surtout dans l'ancien. L'offre disponible - 600 000 m² dont 70 000 m² dans le neuf - se stabilise.

LOGISTIQUE. Après une année 2013 en recul, l'immobilier logistique a affiché 299 517 m² placés en 2014 (+ 7 % avec 16 transactions) en partie grâce à une transaction de 106 000 m² pour la Socara (centrale d'achat de Leclerc) à Villette-d'Anthon (Isère). Parmi les autres transactions significatives : But (30 000 m² à Chaponnay), Cora (21 000 m² à Corbas) et Norbert

Dentressangle (20 000 m² sur le Pipa). Le stock d'offres continue d'augmenter (420 000 m²) avec un entrepôt neuf de 60 000 m² à Pusignan, "soit le plus gros entrepôt disponible en France", annonce Stéphane Bouiller (CBRE) qui reste optimiste pour 2015 avec déjà "150 000 m² identifiés placés". La Fnaim interpelle néanmoins les promoteurs/investisseurs à "relancer des opérations en blanc pour satisfaire la demande à court terme".

INVESTISSEMENT. Avec 874 M€ investis en 2014 (+ 5 %), principalement par des investisseurs français, la région lyonnaise capte 19 % des investissements nationaux. "L'investissement lyonnais reste en très bonne santé malgré la baisse des investissements en bureaux (- 13 % à 582 M€) due au manque d'offres", explique Corinne Buisson (BNP Paribas Real Estate). A noter une transaction supérieure à 100 M€ avec la vente de la Tour Incity à la CERA. ■ **C.D.**

© Valodé&Pistre



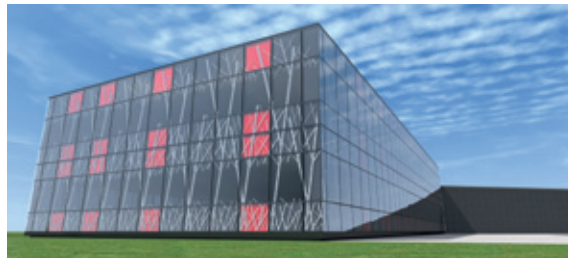
Texto...

►► Fabricant de matériaux composites souples pour l'industrie et le bâtiment, **Serge Ferrari** (La Tour-du-Pin/Isère) a reçu le Prix EnterNext de l'introduction en Bourse 2014. Délivré par un jury composé de six spécialistes indépendants, il lui a été remis à l'occasion de la Conférence annuelle du marché boursier organisée par NYSE Euronext Paris. Pour mémoire, l'entreprise avait réussi à lever 43,4 M€ lors d'une augmentation de capital qui a eu lieu en juin 2014. Serge Ferrari, qui possède quatre filiales (Etats-Unis, Japon, Hong Kong, Brésil) et cinq bureaux de représentation (Espagne, Turquie, Chine, Singapour, Dubaï), est présente dans 80 pays. 75 % de son CA sont ainsi réalisés à l'étranger.

►► Le spécialiste du traitement de documents et moyens de paiement, **Tessi** (Grenoble) a pris le contrôle de la société suisse **Gdoc**. Cette entreprise de services numériques, dont le siège social est à Genève, affiche un CA 2014 de 11,2 MCHS. Elle compte une dizaine de grands comptes européens dans le domaine de la gestion documentaire. Implantées à Zurich, Madrid, Londres et Paris, les équipes de Gdoc regroupent plus de soixante spécialistes intervenant notamment dans les secteurs de l'assurance, la banque, le commerce, les télécoms... Après l'acquisition de la société espagnole Graddo en mai dernier, Tessi confirme donc sa volonté de se déployer à l'international.

[ils investissent]**RHONE > METALLURGIE****Un nouveau siège social pour Coralu et Paralu à Chassagny**

Le groupe Coralu et sa filiale Paralu (pdt : Jean-Marc Courau ; Brignais), fabricants de façades et menuiseries aluminium, vont se doter d'un nouveau siège social à Chassagny. Le groupe a acquis près de 6 ha sur lesquels reposent 12 000 m² de bâtiments auxquels viendront se rajouter 5 000 m² de locaux neufs, dont 2 000 m² de bureaux et 3 000 m² d'ateliers. La livraison est attendue en août 2015. Le volet architectural a été confié au cabinet Acte i (Brignais). L'investissement est principalement réalisé afin de regrouper sur un seul et même site les deux usines Paralu de la région lyonnaise : celle de Brignais, spécialisée dans la fabrication des gardes corps et menuiseries aluminium, et celle de Chaponost dédiée aux façades en aluminium.



FOCUS. Paralu rayonne sur toute la France et dispose de sept usines. Parmi ses références, figurent le siège social d'April à Lyon, le pôle de commerces et loisirs Confluence (Lyon), le siège social du Pôle Emploi Languedoc-Roussillon à Montpellier. ■ **P.B.**

☛ **CA Groupe Coralu 2013-2014 : 140 M€ : plus de 1 000 personnes.**

ISERE > PLASTURGIE**Une nouvelle usine pour RYB en Belgique**

Le groupe RYB (pdt : Marc-Antoine Blin ; CA 2014 : 70 M€ ; Saint-Etienne-de-Saint-Geoirs), fabricant de tubes en polyéthylène pour le BTP, annonce l'ouverture de son quatrième site de production à Gand, en Belgique. Celui-ci sera dédié à la fabrication d'une gamme innovante de tubes et canalisations flexibles pré-isolés. L'usine de 20 000 m² entrera en activité en février. C'est la nouvelle filiale Terrendis® qui sera chargée de développer ces nouveaux produits conçus pour des applications de distribution de chauffage et de froid, et de transport d'eau chaude sanitaire. Avec cette usine, le groupe RYB se dote d'un nouveau pôle qui vient compléter ses activités : TP et Réseaux (RYB), Industrie (RYB Industrie), Drainage Géo-composites (RYB Composites) et Irrigation (Kulker).

STRATEGIE. "La création de Terrendis® vient renforcer notre développement dans le secteur du chauffage et des énergies renouvelables", explique Marc-Antoine Blin. "Notre ambition est de porter cette nouvelle activité au rang de leader européen dans les cinq ans". Le

financement du site belge s'est fait "sur fonds propres". Les premiers recrutements ont commencé, avec un prévisionnel de quinze emplois en 2015 pour la production, auxquels s'ajouteront près de dix commerciaux. ■ **V.R.**

RHONE > ENERGIE/INFORMATIQUE**Le groupe Hervé se muscle à Brignais**

Positionné sur trois pôles d'activités (énergies & services, industrie et numérique), le groupe Hervé (25 sociétés ; pdt : Michel Hervé ; Joué-lès-Tours/Indre-et-Loire) monte en puissance à Brignais où est implantée sa direction régionale. Il s'appête à quasiment doubler son effectif en accueillant l'équipe de l'agence de Saint-Priest de l'entreprise Brillon, rachetée en septembre 2013 (Bref n° 2162). Ce sont ainsi une centaine de collaborateurs qui rejoindront l'équipe actuelle forte de 90 personnes. Pour ce transfert, le groupe investit 1,5 M€ dans l'édification et l'aménagement de 1 000 m² supplémentaires. L'objectif est d'être prêt en juillet 2015. L'antenne de Saint-Priest est positionnée dans les domaines de l'habitat collectif (climatisation, chauffage...), la couverture et le bardage.

FOCUS. La direction de Brignais gère des agences à Saint-Etienne, Grenoble, Valence, Marseille et Nice, soit au total 500 personnes. Trois entités du groupe sont représentées à Brignais avec Hervé Thermique (génie climatique), IMDEO (solutions informatiques pour les entreprises) et CEL (énergies renouvelable). Le groupe pèse 475 M€ de CA et emploie 2 850 salariés au travers de 55 implantations. ■ **P.B.**

[en bref...]**RHONE > DISTRIBUTION****Le distributeur MDA consolide son capital**

Distributeur de produits électroménagers de grandes marques à prix discount, MDA (pdt : Michel Vieira ; Lozanne) vient de reconfigurer son capital avec quatre investisseurs qui apportent 22,4 M€ : CM-CIC Capital Finance (9,4 M€), Ixo Private Equity (7 M€), Crédit Agricole Régions Investissement (3 M€) et BNP Paribas Développement (3 M€). Le président de l'enseigne, Michel Vieira, reste majoritaire. Avec ces nouveaux moyens financiers, MDA veut accélérer sa croissance annuelle en la portant à 20 % pour les cinq prochaines années. Objectif : disposer de 250 magasins intégrés et de 100 points de vente en franchise en 2020. MDA envisage aussi de réaliser des opérations de croissance externe, en France et en Europe. MDA (260 pers. en magasins intégrés) a enregistré un CA de 120 M€ en 2014. Le distributeur de produits de grandes marques d'électroménager vendus à des prix inférieurs de 30 % aux prix du neuf s'appuie uniquement sur un réseau physique. Il dispose de 144 magasins : 70 en propre et 74 franchisés (210 salariés). L'enseigne s'est récemment diversifiée dans la literie. ■ **V.Ch.**

AIN > SANTE

Covidien investit près de 20 M€ à Trévoux

Filiale du groupe irlandais Covidien, Sofradim Production (pdt : Michel Therin ; Trévoux) va investir près de 20 M€ dans une nouvelle ligne de production destinée au lancement d'un nouveau patch hémostatique. Issu d'un brevet et d'une technologie du CNRS, ce produit contribue à arrêter les saignements lors d'opérations chirurgicales. Ce produit innovant, dénommé Veriset, sera commercialisé mondialement en fin d'année. Depuis la reprise de Sofradim Production en 2005, Covidien a investi 60 M€ dans cette usine et dans son centre de R&D (85 chercheurs et ingénieurs) spécialisé dans le renforcement tissulaire implantable. Le CA de Sofradim Production a progressé de 3 % en 2013, à 42,8 M€. Celui de Covidien s'est élevé à 10,7 Md\$ en 2014.

FOCUS. Le site de Covidien (300 pers.) à Trévoux s'est développé avec des gammes de renforts pariétaux utilisés pour le traitement de hernies inguinales et ventrales. Cette famille de renforts représente aujourd'hui le quart des volumes et près de 70 % de la valeur générée par le site de l'Ain dont les effectifs ont triplé en dix ans. ■ **V.Ch.**

[ils se réorganisent]

ISERE > FINANCES

Startup Maker change de stratégie

Les trois sociétés fondatrices du fonds d'accélération Startup Maker (pdt : Christophe Baillon) à Grenoble, Sogilis, Differential marketing et Business Design Innovation, changent leur fusil d'épaulé et arrêtent "l'entrée au capital" des start-up pour développer leur propre "studio de création". Lancé en décembre 2013, Startup Maker est intervenu dans plusieurs sociétés comme Une Petite Mousse (vente en ligne de bières) ou Révolusport (crowdfunding pour sportifs de haut niveau) et surtout Squadrone et son fameux drone Hexo +. 1,3 M€ de promesses d'achat avait été récolté sur le site Kickstarter et, portés par ce succès, les dirigeants de Startup Maker se sont dit : "Pourquoi pas nous ?" "Hexo+ explique notre changement de métier", souligne Gérald Crescione, codirigeant de Differential Marketing.

STRATEGIE. Exit donc le fonds d'accélération qui laisse place au métier de créateur d'entreprises sur des marchés cibles tels que l'intelligence artificielle et les objets connectés. Startup Maker veut capitaliser sur une méthode de création rapide de valeur, en testant un maximum de marchés sur la base d'une idée et d'un prototype. Et Startup Maker ambitionne de lever 2 à 3 M€. ■ **V.R.**

[en bref...]

RHONE > EXPERTISE-COMPTABLE

Géode double la mise à Saint-Genis-Laval

Trop à l'étroit, le cabinet d'expertise-comptable Géode Conseils (cogér. : Thierry Broyer, Olivier Mazeran, Sandrine Thiebaut et Christophe Griénay) va transférer son siège social sur un autre site de Saint-Genis-Laval. Le projet porte sur l'édification d'un bâtiment de 600 m² de bureaux. Il verra le jour à proximité des locaux existants. La construction du futur immeuble (archi. : Acte i) a été confiée au contractant local ANC. Le projet s'inscrit dans une démarche HQE. L'objectif est de se transférer dans les nouveaux murs cet automne. 1 M€ sera investi. Créé en 1998, le cabinet exerce également une activité de commissaire aux comptes. Fort d'une équipe de 32 collaborateurs, il est présent au travers de deux agences à Albigny-sur-Saône et Saint-Priest. Géode Conseils dispose d'un portefeuille de 600 clients. ■ **P.B.**

☛ **CA : environ 2 M€.**

Taxe d'apprentissage 2015 : ENTREPRISES, FAITES LE BON CHOIX !

Dans le contexte de réforme 2015 qui modifie considérablement la répartition de la taxe d'apprentissage, le choix des entreprises dans l'attribution de leur hors-quota est plus que jamais crucial pour les établissements d'enseignement supérieur.



par **Delphine GRECO**,
Responsable Relations
Entreprises & Partenariats
IAE Lyon -
Université Jean Moulin
Lyon 3



Réduite de plus de la moitié, la part éligible aux écoles et universités d'enseignement supérieur reste néanmoins celle qui permet aux entreprises de soutenir les formations qui professionnalisent leurs futurs collaborateurs. **Levier indispensable** de la relation entreprise-école existante ou future, la taxe d'apprentissage dont l'utilisation est strictement encadrée par la loi est, rappelons-le, exclusivement utilisée par les établissements pour le financement de ressources et la mise en œuvre d'initiatives en lien avec le monde socio-économique.

La réforme privilégiant explicitement les niveaux infra universitaires, les entreprises voient leur responsabilité accrue dans le **soutien à la formation de jeunes issus de l'enseignement supérieur**, notamment de Master (Bac+5) en gestion et en management. Ceci alors que notre environnement global, de plus en plus complexe, requiert de la part de ces futurs managers non seulement un socle de connaissances solides dans leurs domaines, souvent teinté d'une double compétence, mais aussi une capacité à s'ouvrir sur des environnements et des dimensions connexes. A l'heure de la responsabilité sociétale des organisations, du développement durable des activités, de l'innovation compétitive, **le collaborateur agile, responsable et sensible** souhaité par les entreprises et que nous cherchons à former du mieux possible, requiert qu'il soit accompagné sur la durée tout au long de son cursus universitaire et au fil de la construction de son parcours professionnel. Une maturité et une diversité que les entreprises apprécient tout particulièrement chez les profils universitaires et qui ne se révèlent pas en un jour. Les entreprises savent que la qualité exige du temps.

Pour soutenir l'enseignement supérieur universitaire en gestion et management :

Vous êtes invités à reporter le **code UAI de l'IAE Lyon** sur votre déclaration : **0692203V**.

Les informations complémentaires utiles à votre déclaration sont disponibles sur **iae.univ-lyon3.fr** / Relations Entreprises.

Une question ? Contactez notre équipe Relations Entreprises & Partenariats : 04 78 78 70 70.

Et surtout, **n'oubliez pas votre promesse !**

delphine.greco@univ-lyon3.fr / IAE Lyon - 6 cours Albert Thomas - BP 8242 69355 Lyon cedex 08 / iae.univ-lyon3.fr - Relations Entreprises / Taxe d'apprentissage.

Agenda

☛ L'association **Courant 812** (Initiatives rhodaniennes franco-suisse) organise un dîner événement le jeudi 29 janvier à Lyon, à 19h (Le Domo, 45 Quai Rambaud).
Intervenante : P^r **Patrizia Paterlini Brechot**, créatrice du test Iset, développé par la société française Rarecells Diagnostics et permettant le diagnostic du cancer du poumon sur simple prise de sang des années avant sa détection en imagerie médicale. Contact et inscription : www.courant812.com

☛ La **Ville de Saint-Priest** organise ses "**Rencontres de l'Initiative Economique**" au Château de Saint-Priest, le lundi 2 mars 2015 à partir de 18h. Cette manifestation annuelle est destinée à permettre un temps de rencontres et d'échanges entre professionnels du développement économique, de l'emploi et de l'insertion, sur un territoire qui dépasse désormais celui de Saint-Priest pour s'étendre sur les villes voisines (Bron, Chassieu, Mions).
Thème de cette édition : "**L'optimisation de la performance par l'Homme en entreprise**".

Texto...

➔ L'ancien magasin **Leclerc**, dans la zone du Pennessuy au sud-est de Bourg-en-Bresse (Ain), est en cours de démolition. Son propriétaire, **Alain Landais** (SCI Picasso), va construire à la place un bâtiment de 8 000 m². Il abritera notamment deux enseignes : **Conforama** (3 000 m²) et **Gifi** (2 400 m²). Livraison prévue début septembre pour une ouverture en fin d'année. Rappelons qu'Alain Landais a réalisé, entre autres, un important centre commercial au nord de Bourg comportant notamment le nouvel hypermarché Leclerc. Il est également présent en périphérie de Lyon.

[ils rachètent]

HAUTE-SAVOIE > SANTE

Noalys au chevet de la clinique du Mont-Blanc

Noalys (pdt : Jean-Loup Durousset ; Saint-Priest ; CA 2013 : 50 M€ avec 400 pers.) poursuit son développement avec le rachat de la clinique chirurgicale du Mont-Blanc (gér. : Thierry Martinez ; Cluses ; 80 lits). La reprise, qui s'est faite à la barre du tribunal de commerce d'Annecy pour 1 €, porte sur l'exploitation de l'établissement avec une équipe de départ de seize personnes (infirmières, paramédicaux, chirurgiens...). Dès la fin du premier semestre, Noalys compte développer l'activité existante (ophtalmologie, urologie, orthopédie) et lancer de nouvelles spécialités (stomatologie, chirurgie digestive et de la main...).

GRUPE. Créée en 2009 dans la région lyonnaise, Noalys rassemble cinq établissements médicaux complémentaires dans le Gard, le Rhône (hôpital privé de l'Est lyonnais à Saint-Priest et maternité Natecia à Lyon), l'Isère (Centre endo Nord-Isère à Bourgoin-Jallieu) et maintenant la Haute-Savoie. Autrefois baptisée clinique de l'Espérance, la clinique du Mont-Blanc est en difficulté depuis une vingtaine d'années. Passée en redressement judiciaire en 2011, elle avait été reprise par le groupe Kapa qui a jeté l'éponge suite à la fermeture des urgences. ■ **C.T.**

AUVERGNE > PLASTURGIE

Omerin met la main sur Union Plastic

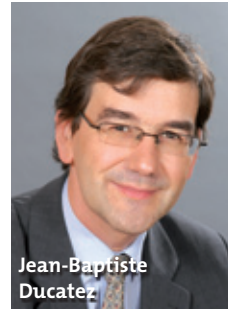
Le Groupe Omerin (pdg : Xavier Omerin ; Ambert/Puy-de-Dôme) annonce l'acquisition de 100 % de la société Union Plastic (Saint-Didier-en-Velay ; Haute-Loire) jusqu'alors dirigée par Florence Poivey. Fondée en 1964 par un groupe de pharmaciens, Union Plastic est spécialisée dans la conception et la fabrication de dispositifs médicaux et emballages primaires pharmaceutiques en plastique. La société (200 pers.) a réalisé un CA de 26 M€ en 2014. Depuis quelques mois, ses actionnaires souhaitent céder l'entreprise. Une opportunité qu'a saisie le fabricant de fils et câbles électriques auvergnat qui renforce ainsi sa présence dans la future région Rhône-Alpes-Auvergne.

INTERNATIONAL. Pour son nouveau propriétaire, l'international fait partie des axes forts de développement de sa filiale qui ne réalise que 17 % de son CA à l'export : "*Nous exportons aujourd'hui près de 50 % de notre production vers 120 pays*, affirme Xavier Omerin. *Outre la diversification des activités de notre groupe, les objectifs de cette acquisition sont d'apporter un soutien financier à l'accélération du développement d'Union Plastic, de faire jouer la synergie de compétences, notamment en matière d'expertise des matériaux plastiques et élastomères.*" ■ **C.D.**

☛ **CA Groupe Omerin 2014 (après acquisition): 155 M€ ; 850 personnes réparties sur neuf sites de production.**

RHONE/ISERE > INFORMATIQUE

Foxstream espère s'envoler avec Blue Eye Video



Jean-Baptiste Ducatez

En redressement judiciaire depuis juillet et liquidé récemment, le grenoblois Blue Eye Video a finalement été repris par son concurrent Foxstream (pdt : Jean-Baptiste Ducatez ; Vaulx-en-Velin/Rhône), très intéressé par ses positions à l'étranger. L'entreprise iséroise est notamment bien implantée aux Etats-Unis avec une filiale à Miami

et plusieurs contrats avec de gros aéroports comme Washington Dulles, San Francisco, Phoenix... Blue Eye Video propose aux plateformes de transport aérien une solution de mesure et d'analyse des flux de personnes. Foxstream a développé une offre similaire sur les aéroports lyonnais et parisiens. Elle vient par ailleurs de décrocher un contrat avec l'aéroport de Vilnius (Lituanie). En 2014, l'export représente un tiers de son activité.

CHIFFRES. Pour l'exercice qui se terminera en mars prochain, Foxstream table sur 900 K€ de CA et espère atteindre 1,5 M€ l'an prochain. Elle a repris deux salariés sur les quatre employés par Blue Eye Video. Outre la gestion des flux de personnes, Foxstream travaille également sur les solutions de vidéosurveillance pour les bâtiments industriels et les établissements recevant du public. Elle compte parmi ses clients Nestlé, Airbus, La Banque Postale... L'entreprise emploie une dizaine de salariés. ■ **R.M.**

[en bref...]

RHONE > INFORMATIQUE

Open Wide rachète ESG France

Spécialisée dans l'intégration et l'exploitation de solutions open source pour les grands comptes et les PME technologiques, Open Wide (pdt-fond. : Patrick Bénichou ; Paris et Villeurbanne) annonce l'acquisition de la société d'ingénierie, de conseil et de formation ESG France (25 pers. ; 2,5 M€ de CA), filiale du groupe allemand ESG (1 600 pers. dans le monde). Concomitamment à cette opération, ESG devient actionnaire minoritaire d'Open Wide, aux côtés de Patrick Bénichou, du management d'Open Wide et de CM-CIC Capital Finance. Les deux groupes ont déjà collaboré sur plusieurs projets à destination de l'automobile, notamment pour la voiture connectée. Ils ont décidé de renforcer leurs liens de façon significative en France, mais également en Allemagne où Open Wide envisage d'ouvrir une filiale courant 2015. En 2014, Open Wide a réalisé 11 M€ de CA avec plus de 120 collaborateurs. Son objectif à 2018 est de doubler de taille et d'atteindre les 250 collaborateurs. ■ **C.D.**

[ils avancent]

RHONE > METROPOLEPremier budget pour la **Métropole de Lyon**

La Métropole de Lyon (pdt : Gérard Collomb), créée le 1^{er} janvier 2015, vient de présenter son premier budget annuel. Avec un niveau de recettes à 2,48 Md€, il dépasse le budget de la Région, qui s'établit à 2,04 Md€ pour 2015. La moitié de ses ressources proviennent du Conseil général du Rhône dont elle a récupéré l'ensemble des compétences sur son territoire. Parmi les nouvelles dépenses que devra supporter la nouvelle collectivité, citons celles à caractère social (RSA, handicap, enfance, etc. ; 264 M€) ou les dépenses de personnel qui bondissent de 173 M€ pour s'établir à 354,2 M€. L'investissement s'élèvera quant à lui à 617,2 M€ pour 2015, dont 194,8 M€ dédiés au gros entretien (tunnels, voiries, bâtiments, etc.) et 422,4 M€ à de nouveaux projets. Un plan détaillant plus précisément les investissements du mandat sera présenté en juin. Enfin, comme pour la Ville, la fiscalité augmentera de 5 % cette année.

FOCUS. La Métropole de Lyon hérite d'une dette de 1,85 Md€ à un taux moyen de 2,72 %. Celle-ci contient 7 % d'emprunts structurés (dits "toxiques") que la collectivité espère pouvoir renégocier. En 2016, un supplément aujourd'hui estimé à 5 M€ devrait se rajouter à ces dépenses. La capacité de désendettement du Grand Lyon atteint donc six ans et trois mois. ■ **S.D.**

RHONE > ENSEIGNEMENT SUPERIEURLa **CCI de Lyon** crée **Eklya**

La CCI de Lyon (pdt : Emmanuel Imberton) réorganise son pôle de formation continue. Celui-ci deviendra prochainement une école à part en prenant le nom d'Eklya. La chambre consulaire veut en faire une "école du commerce" proposant des formations allant jusqu'à Bac + 5. Dans le cadre de cette refonte, l'établissement lance notamment un "Bachelor in Business Development" ouvert dès la rentrée 2015, destiné à devenir son "porte-étendard" sur le marché. Cette formation en trois ans, intégrant 56 semaines de stage et un voyage à l'étranger, vise à répondre à la demande des entreprises cherchant de jeunes commerciaux opérationnels et maîtrisant l'anglais.

FOCUS. La CCI de Lyon vient également de conclure un partenariat avec l'ESTA Belfort (Ecoles supérieure de technologie et des affaires) en vue de développer son programme à Lyon. Délivrant un diplôme de manager en ingénierie d'affaires industrielles, l'établissement, qui devrait s'installer dans l'ancien siège de Manitowoc à Ecully, espère former 400 à 450 étudiants par an à Lyon en vitesse de croisière. Des partenariats avec plusieurs écoles d'ingénieurs lyonnaises devraient être mis en place pour assurer la partie technique de la formation. Deux spécialisations sont d'ores et déjà à l'étude : ingénierie numérique et aéronautique. Selon la CCI, près d'1 M€ sera nécessaire au lancement de l'ESTA Lyon. ■ **S.D.**

[ils investissent]

HAUTE-SAVOIE > ENSEIGNEMENTUne école écologique à **Cranves-Sales**

La ville de Cranves-Sales a programmé la construction d'un nouveau groupe scolaire sur son territoire. Le projet porte sur l'édification d'une école de 2 500 m² qui réunira quatorze classes dont six maternelles et huit élémentaires. Il prévoit également la création des locaux de restauration scolaire et d'accueil périscolaire. La mission de maîtrise d'œuvre a été confiée au cabinet d'architecture parisien Christophe Rouselle. Les entreprises pourraient être consultées après la trêve estivale 2015 pour une mise en chantier dans la foulée. Le coût des travaux a été estimé à 5,3 M€. Le nouveau groupe scolaire devrait être opérationnel pour la rentrée scolaire 2017-2018.



FOCUS. Mené pour faire face à la croissance démographique de la commune haut-savoyarde, le projet s'inscrit dans une démarche résolument écologique. Les toitures seront végétalisées assurant à la nouvelle école une parfaite intégration dans le site de 28 000 m². "Le parti pris architectural est l'imbrication, afin de conférer une dimension accueillante et intimiste, adaptée à la vocation de l'école", souligne le cabinet d'architecture parisien. ■ **P.B.**

[en bref...]

RHONE > SANTEPlus de 7 M€ pour les neurosciences au **Vinatier**

Le Conseil général du Rhône a programmé de lourds investissements au sein du centre hospitalier lyonnais Le Vinatier. Cette opération porte sur la construction et la réhabilitation de laboratoires et de bureaux pour la recherche sur les neurosciences. Au final, les nouvelles installations disposeront de 6 000 m² de surface. La mission de maîtrise d'œuvre a été confiée au cabinet d'architecture Chabanne & Partenaires (Paris et Lyon). Le dossier en est au stade des études. La demande de permis de construire devrait être déposée en août 2015 pour une mise en chantier au printemps 2016. La durée des travaux a été estimée à douze mois. L'investissement dépassera les 7 M€. ■ **P.B.**

Texto...

►► La **Satt Gift** (Société d'accélération de transfert de technologies, Grenoble Alpes Innovation Fast Track) entre dans le vif du sujet. Son président Jean-Pascal Bost confirme que l'équipe composée d'une vingtaine de chargés d'affaires "sera constituée d'ici le printemps". Elle aura pour challenge de faire émerger 400 entreprises dans les dix prochaines années avec un budget de 57 M€. Sur sa zone d'intervention couvrant les deux Savoie, l'Isère, la Drôme et l'Ardèche, la Satt bénéficie "d'un terreau fertile", selon l'expression de Jean-Pascal Bost. Le travail de détection de projets dans les laboratoires publics est en route. La Satt, dont les actionnaires principaux sont la Caisse des Dépôts, le CNRS, le CEA, l'Inria, les Universités I, II et III de Grenoble, l'Université Savoie Mont Blanc, Grenoble INP et GEM, veut investir dans trois grands secteurs d'activité : la santé, le numérique et l'énergie.

►► **ATMB** (Paris et Bonneville/Haute-Savoie) a choisi Viry pour sa traditionnelle cérémonie des vœux. Après l'inauguration de son centre d'exploitation à Bonneville en 2014, la société d'exploitation de l'autoroute blanche s'apprête à construire un nouveau diffuseur à Viry. L'équipement, qui sera achevé en 2022, sera composé de quatre bretelles d'entrée et de sortie ainsi que deux giratoires. Deux nouvelles routes départementales d'accès sont également prévues, un parking dédié au covoiturage et un écopont permettant le passage des cerfs. L'investissement, qui se monte à 12 M€, est cofinancé par ATMB (50 %), le Conseil général de Haute-Savoie (44 %) et la communauté de communes du Genevois (6 %). Au total, en 2015, ATMB investira 36 M€.

“le Zapping”

Confidentiel

👉 **eVaderis**, la start-up grenobloise lancée lors du dernier Semicon Europa, cherche 7 M€ pour assurer son développement dans le secteur des semi-conducteurs sur les trois prochaines années. Sa technologie permet d'augmenter fortement la puissance de calcul et la capacité de stockage des objets connectés, tout en minimisant la consommation énergétique. En attendant ces fonds, eVaderis travaille sur un partenariat industriel avec un japonais pour un accord à la fin février et formalise un accord avec une entreprise qui devrait rentrer au capital et stabiliser son financement courant.

Concurrence

👉 Nouvelle salve dans la guerre des dosettes

En mai dernier, Nespresso s'engageait auprès des autorités de la concurrence à dévoiler à ses concurrents certains de ses secrets afin que leurs capsules soient compatibles avec ses machines à café. La bataille opposant la filiale de Nestlé à ses challengers continue pourtant de faire rage sur le terrain commercial et judiciaire. La dernière salve a été tirée par Ethical Coffee Company qui vient de saisir le tribunal de Grande Instance de Paris dans le cadre d'une plainte contre le groupe Nestlé/Nespresso. L'entreprise demande 150 millions d'euros pour le préjudice subi depuis 2010 en raison de l'introduction d'un hameçon empêchant le bon fonctionnement de ses capsules sur les machines Nespresso. Elle précise que la saisie du tribunal de Grande Instance de Paris ne concerne que le territoire français et que des actions seront engagées dans d'autres pays et/ou pour d'autres motifs. La plainte concerne également le fabricant de ces machines, Seb.

Basée à Fribourg, ECC a été créée en 2008 par Jean-Paul Gaillard, ex-CEO de Nespresso de 1988 à 1997. Elle emploie une centaine de personnes sur son site de Ville-la-Grand (Haute-Savoie) où elle produit 300 millions de capsules par an. La société compte sur ses dosettes biodégradables pour profiter de la croissance du marché en France et en Europe. ■ **C.T.**

Lyon-Turin

👉 Les Verts changent de voie

Coup de théâtre, lundi 19 janvier, dans les bureaux de l'Assemblée nationale. Après avoir longtemps soutenu le projet de TGV Lyon-Turin, - on se souvient du rapport des Verts au Conseil régional de 2006, conclu de la façon suivante : "L'infrastructure Lyon-Turin est nécessaire, elle n'est pas suffisante" -, une dizaine d'opposants, euro-députés et autres élus écologistes l'ont vivement critiqué. Daniel Ibanez, membre de la coordination d'opposition au Lyon-Turin, demandait quant à lui s'il est raisonnable qu'entre Chambéry et Lyon, on construise une troisième ligne de chemin de fer, pour 4 milliards d'euros.

On évoquait ensuite l'attribution par Hubert du Mesnil (LTF) de marchés aux entreprises Spie-Batignolles, Eiffage... par une procédure entachée de confusion d'intérêts et d'entraves à la concurrence. Après Notre-Dame-des-Landes, Sivens, Roybon, c'est donc au tour du Lyon-Turin d'être dans la ligne de mire des écologistes, au moment où les deux Etats concernés doivent déposer leur candidature pour bénéficier de fonds européens.

Ex-président de Chambéry Métropole, Louis Besson rétorque qu'aucune ligne entre Lyon et Chambéry ne dispose des caractéristiques techniques pour s'inscrire dans le projet Lyon-Turin. Et face à ce revirement, Jean-Jack Queyranne, président de la Région, appelle les écologistes à leur devoir, estimant "...qu'ils étaient verts... et qu'ils vont devenir gris de pollution !" ■ **J.-F.B.**

[ils font parler d'eux] Faites-nous part de vos nominations, promotions, mouvements... à idsm@brefonline.com

> Bertrand Geoffray



Bertrand Geoffray (41 ans) accède au rang d'associé au sein du cabinet de conseil en propriété intellectuelle **Germain & Maureau** (Lyon). Titulaire d'un DESS de droit de la propriété intellectuelle de l'Université

Pierre-Mendes France de Grenoble, il a débuté sa carrière en 1996 au sein du cabinet Germain & Maureau avant de rejoindre la direction juridique de l'INPI pendant huit ans. Il intègre ensuite le cabinet de conseils en propriété industrielle Beau de Loménie jusqu'en 2013. En janvier 2014, il revient chez Germain & Maureau en tant que juriste conseil en propriété industrielle. Bertrand Geoffray sera en charge du département Marques, Dessins et Modèles du bureau parisien de Germain & Maureau.

> Guillaume Pasquier



Leader mondial des machines d'extrusion bivis, **Clextral** (Firminy/Loire) change de président. Guillaume Pasquier succède à Georges Jobard, qui part à la retraite après 22 ans

à la tête de l'entreprise. Le nouveau dirigeant, membre du directoire du Groupe Legris-Industries dont fait partie Clextral, s'appuiera sur Georges Hallary et Gilles Maller, ses deux vice-présidents. Diplômé de l'École supérieure d'Agriculture d'Angers et de l'École des Affaires de Grenoble, Guillaume Pasquier a débuté sa carrière au sein du groupe Doux, puis chez Harry's France. Il a rejoint Legris-Industries en 1999 avant de devenir membre du directoire en 2009.

> Olivier Fronty et Edouard Blanchard



Le conseil de surveillance du groupe **SBT** (Scientific Brain Training ; Villeurbanne) vient de nommer Olivier Fronty à la tête de sa filiale **Arnav** à Paris. Celui-ci assurera également la coordination du pôle Conseil et RH, en qualité de directeur général délégué du groupe. Il intègre le directoire aux côtés de Michel Noir, président, et de Franck Tarpin-Bernard, directeur général. Titulaire d'un DEA de l'Université Panthéon-Assas et d'un master de l'ESCP, Olivier Fronty a débuté sa carrière chez Bossard Consultant en 1994. En 2002, il fonde le cabinet **OSE Consulting**, racheté



par SBT en 2013. Edouard Blanchard, qui avait participé à la création d'OSE Consulting, en devient quant à lui le président.



Renseignements
sur idm@brefonline.com
ou au 04 37 49 77 90



LES ACTEURS PRIVÉS ET PUBLICS QUI VOUS AIDERONT À ACCÉLÉRER VOTRE INNOVATION !

Coordonnées, dirigeants, activités :

- Pôles de compétitivité et Clusters
- Conseil et Ingénierie
- Financement de l'Innovation
- Etat et collectivités
- Recherche et enseignement supérieur
- Laboratoires des grands groupes
- Lauréats des Trophées Bref Rhône-Alpes de l'Innovation

40€^{TTC} Feuilletez et commandez sur www.info-economique.com

En partenariat avec :



Suivez les entreprises qui créent le développement éco de Rhône-Alpes et travaillez ensemble !

- **Le Guide Économique 2015**
L'annuaire des entreprises et des collectivités
- **La e-lettre de Bref Rhône-Alpes**
Chaque matin par e-mail + accès illimité aux archives + fiche d'identité des entreprises
- **Bref Rhône-Alpes**
Chaque semaine, les projets et l'actu des entreprises



Abonnez-vous dès maintenant !

• Abonnement 1 an

■ **Pack électronique 1 an**
(Bref + 3 e-lettre)
629 € HT (642,21 € TTC)

■ **Pack PREMIUM 1 an**
(Bref + Guide + e-lettre)
629 € HT (645,58 € TTC)

• Abonnement 2 ans

■ **Pack électronique 2 ans**
(Bref + 3 e-lettre)
994 € HT (1014,87 € TTC) **-21%**

■ **Pack PREMIUM 2 ans**
(Bref + Guide + e-lettre)
994 € HT (1020,20 € TTC) **-21%**

Nom..... Prénom.....
Fonction..... Société.....
Activité.....
Nb de salariés..... N° Siren.....
Adresse de livraison.....
Code Postal..... Ville.....
Tél..... E-Mail.....
Ci-joint, mon règlement à l'ordre d'IDM Rhône-Alpes. Je recevrai une facture justificative.
Date..... Signature.....

Le Guide Économique des entreprises et des collectivités de Rhône-Alpes 2015

EST DISPONIBLE



- > Coordonnées
- > Nom des dirigeants
- > Activités et mouvements
- > Missions
- > Filiales
- > Effectif

NOUVEAU :
Fichier excel
du guide sur devis

Feuilletez et commandez
sur www.info-economique.com
ou au **04 37 49 77 95/96**